

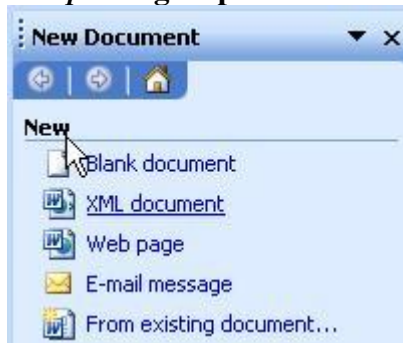
Creating, opening and closing maps

เริ่มต้นการสร้างแผนที่ความคิด

ขั้นตอนแรกของการสร้างแผนที่ความคิดก็คือ การเปิดแผนที่ความคิดแผ่นใหม่ขึ้นมา ทำได้หลายวิธีการดังต่อไปนี้
การสร้างแผนที่ความคิดแบบว่างเปล่า (**Blank map**)

การสร้างแผนที่ความคิดแบบว่างเปล่าให้ทำวิธีใดวิธีหนึ่งดังต่อไปนี้

- คลิกเลือกเมนู **File – New** จากนั้นให้คลิกเลือก **Blank Map** จาก *From my favorite templates group*



- คลิกที่ **New** บน **toolbar**

โปรแกรม **MindManager X5** จะเปิดแผนที่ความคิดแบบว่างเปล่า โดยจะอิงตาม **New Blank Map Template** ของโปรแกรม โดยในการเปิดแผนที่ความคิดแบบว่างเปล่าโปรแกรมจะเริ่มต้นจาก การแสดง **Central Topic (Subject of Mind Map)** จากนั้นผู้ใช้งานก็สามารถเริ่มต้นด้วยการคลิกที่ **Central Topic** เพื่อกำหนดรูปแบบของแผนที่ความคิด และการเพิ่มหัวข้อหลักและหัวข้อย่อยต่อไป

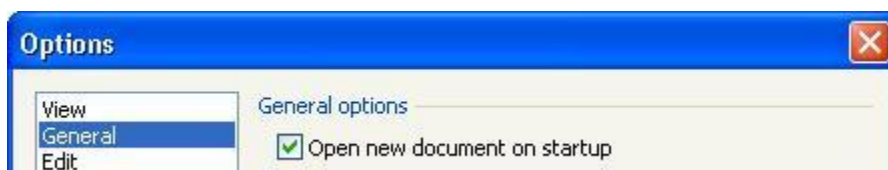
Central Topic

ผู้ใช้งานสามารถเปลี่ยนแปลงรูปแบบของ **Central Topic** ได้ตามความต้องการ เช่น เปลี่ยนสีพื้น (**background**) สีตัวอักษร (**font color**) กรอบข้อความ (**shape**) โดยการ **Right Click** ในขณะที่เลือก **Central Topic** แล้วเลือกที่หัวข้อ **Format Topic...**

Central Topic

Central Topic

Note : เราสามารถสั่งให้โปรแกรม **MindManager** เปิดแผนที่ความคิดแผ่นใหม่ทุกครั้งที่มีการเปิดโปรแกรมขึ้นมาใช้งาน โดยการไปกำหนดที่ **Tools-Options-General settings** ดังภาพ

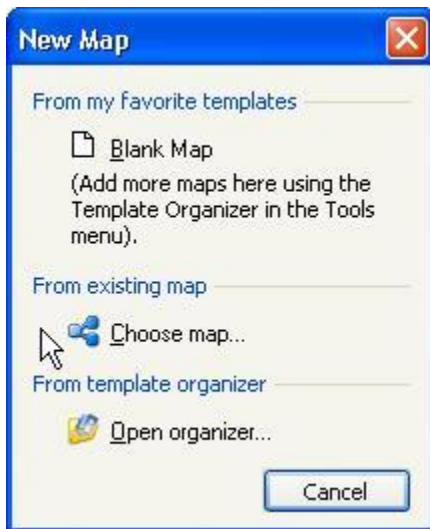


คลิกเลือก **Open new document on startup** เพื่อให้เปิดแฟ้มใหม่ทุกครั้งที่เปิดโปรแกรม

การสร้างแผนที่ความคิดใหม่จากแผนที่ความคิดเดิม (New from existing map)

เป็นการสร้างแผนที่ความคิดใหม่จากแผนที่ความคิดเดิมเพื่อปรับแต่ง เพิ่มเติมโดยไม่ทำให้แผนที่ความคิดแผ่นเดิมเกิดความเสียหายหรือเปลี่ยนแปลงจากเดิม

1. คลิก **File – New**
2. ได้ **From existing map** คลิก **Choose map**
3. เลือกแผนที่ความคิดที่ต้องการเปิดขึ้นมาเพื่อใช้เป็นแผนที่ความคิดเริ่มต้น



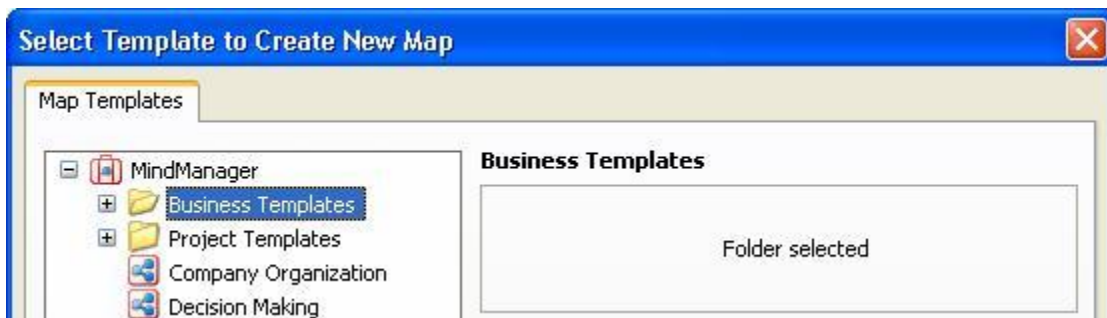
การเปิดแผนที่ความคิดใหม่โดยอิงกับแผนที่ความคิดเดิมที่มีอยู่แล้ว (**existing map**) โปรแกรมจะตั้งชื่อชั่วคราวให้ เมื่อแก้ไขเสร็จแล้ว จะทำการบันทึกแผนที่ความคิด โปรแกรมจะถามเพื่อยืนยันการตั้งชื่อแฟ้มข้อมูลอีกครั้งหนึ่งโดยไม่มีผลต่อแฟ้มข้อมูลแผนที่ความคิดเดิม ที่เราเลือก (**existing map**)



การเปิดแผนที่ความคิดใหม่จาก my favorite template

เป็นการสร้างแผนที่ความคิดแผ่นใหม่จาก **template** ที่เราใช้งานเป็นประจำหรือที่เราชื่นชอบ (**favorite**)

1. คลิก **File –New**
2. ได้ **From my favorite templates** คลิกที่ **template** ที่เราต้องการเปิดขึ้นมาใช้งาน โดยรายการ **template** ที่แสดงจะเป็นไปตามที่เราเลือกใน **Map template organizer** ดังภาพที่แสดง

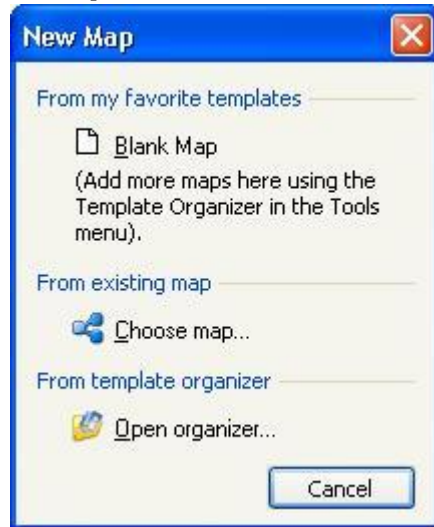
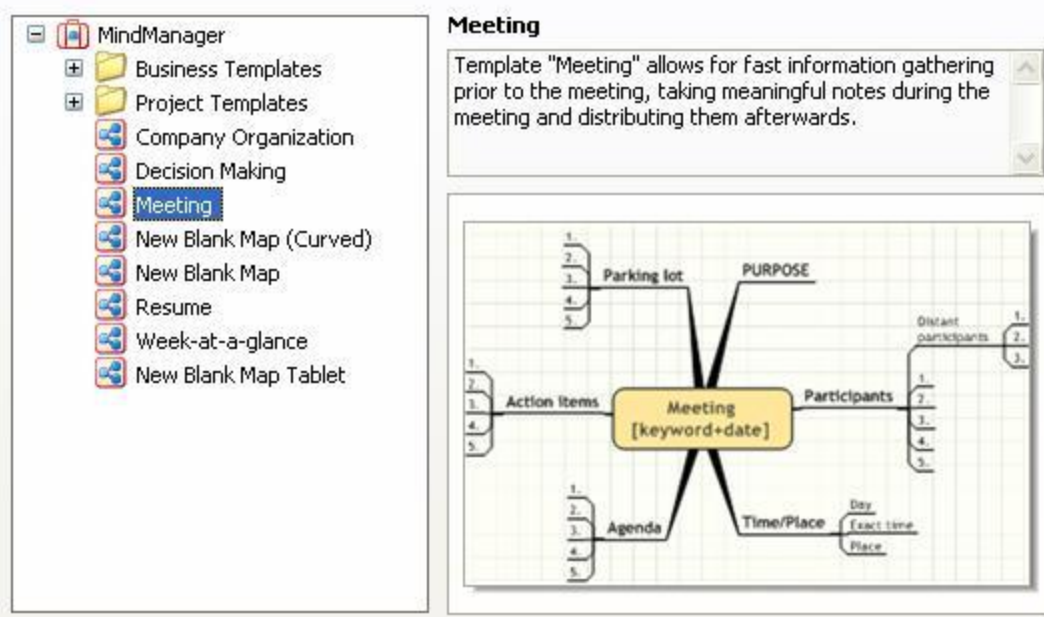


และหาก **template** ที่เราเลือกมี **active wizard** ฟังก์ชันอยู่ด้วยโปรแกรมจะแสดงกล่องข้อความเพื่อให้เรากรอกข้อมูลในการเขียนแผนที่ความคิดขึ้นมาด้วย รายละเอียดเพิ่มเติมศึกษาได้จาก **map wizard**

New from template collection

การสร้างแผนที่ความคิดแผ่นใหม่จาก **template collection**


เราสามารถเลือกต้นแบบแผนที่ความคิดได้หลากหลาย

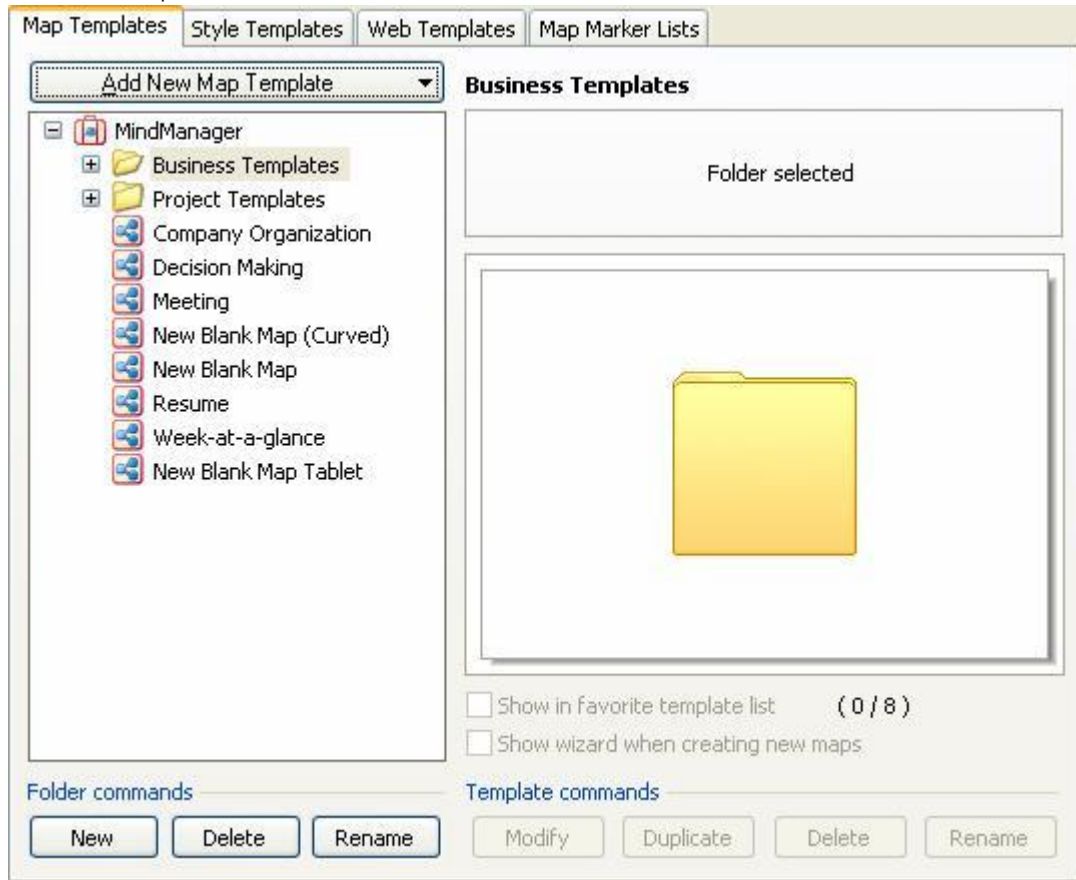
1. คลิกเมนูคำสั่ง **File – New**2. ใต้กรอบ **From template organizer** คลิก **Open organizer**3. คลิกที่ **collection** เพื่อเปิดรายการ **Map template**4. เลือก **template** จากรายการที่แสดง จากนั้นกดปุ่ม **OK** เพื่อเริ่มทำงาน

ด้านขวาบนของหน้าต่าง **collection** จะแสดงคำอธิบายการใช้ **template** นั้นๆ ไว้ด้วย



การสร้างแผนที่ความคิดแผ่นใหม่จาก **Template Organizer**

1. คลิกเมนูคำสั่ง **Tools – Template Organizer**
2. ในส่วนของ **Map Templates tab** เปิดการใช้งาน **collection** จากนั้นเลือกหัวข้อที่ต้องการ
3. คลิกที่ปุ่ม **New Map**  แผนที่ความคิดก็จะเริ่มสร้างจาก **Template** ที่เลือก



Using map wizard

ต้นแบบบางอันจะมีระบบ **wizard** ฟังก์ชันอยู่ด้วยเมื่อเราเรียกขึ้นมาใช้งานโปรแกรมจะมีหน้าต่างโต้ตอบให้เรากรอกข้อมูล เช่น กรอกวันที่ ทั้งนี้เพื่อให้แผนที่ความคิดที่สร้างขึ้นมีความสมบูรณ์ โดยผู้ใช้งานจะทำตามขั้นตอนที่ **wizard** แนะนำเป็นขั้นๆ ไป เมื่อเสร็จสิ้นแต่ละขั้นตอนก็ให้กดปุ่ม **Next** เพื่อไปยังขั้นตอนต่อไป

การกรอกข้อมูล **wizard**

1. เมื่อมีคำถามให้ตอบหรือกรอกข้อมูลทุกขั้นตอน โดยจะมีตัวเลขแสดงจำนวนขั้นตอนอยู่ด้านบนของหน้าต่างทำงาน
2. หลังจากตอบคำถามแต่ละขั้นตอนกดปุ่ม **Next** เพื่อทำงานต่อ หากมีข้อผิดพลาดคลิก **Back** เพื่อย้อนกลับไปแก้ไข หากต้องการหยุดการทำงานของ **Wizard** ให้กดปุ่ม **Finish**
3. จะมีการแจ้งให้ทราบหากเสร็จสิ้นทุกขั้นตอน
4. บาง **wizard** จะทำงานแบบวนรอบไปเรื่อย เนื่องจากมีข้อมูลบางอย่างที่ต้องการแสดงเหมือนกันในหลายๆ แขนงความคิด เช่น วันเวลา หรือชื่อบุคคล ต้องการหยุดให้กด **Finish**

ตัวอย่างการกรอกข้อมูลสร้างแผนที่ความคิดด้วย **Wizard** ชื่อ **Status Report**

ด้านบนแสดงว่ามีกี่ขั้นตอน **Step 1 of 6** นั่นคือเป็นการเริ่มต้นการทำงานขั้นที่ 1 จากทั้งหมด 6 ขั้นตอน และบอกด้วยว่า เป็นขั้นตอนอะไร **Status Report (individual)** เมื่อกรอกข้อมูลเสร็จให้กดปุ่ม **Next** เพื่อทำงานในขั้นตอนต่อไป

กรอกข้อมูลให้ครบถ้วนทุกขั้นตอน เสร็จแล้วกดปุ่ม **Next** เพื่อทำงานต่อ แต่หากต้องการหยุดในขั้นตอนใดก็ให้กดปุ่ม **Finish**

กรอกข้อมูลไปจนครบทุกขั้นตอน จะมีหน้าต่างแสดงข้อความถึงการทำงานสำเร็จในขั้นตอนสุดท้ายแสดงให้เราทราบดังภาพ



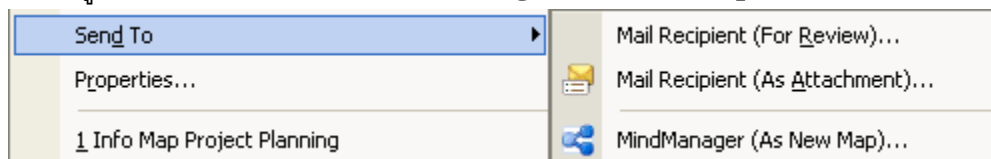
แสดงแผนที่ความคิดจากการสร้างด้วย **wizard**



การสร้างแผนที่ความคิดใหม่จากหัวข้อแขนงความคิด (**Copy topic to new map**)

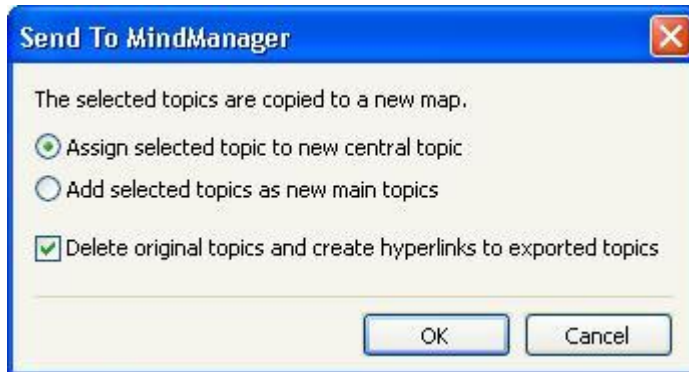
บางครั้งแผนที่ความคิดที่เราสร้างขึ้นมาอาจจะแผ่นใหญ่ มีบางหัวข้อที่สามารถนำออกไปสร้างเป็นแผนที่ความคิดแผ่นใหม่ เราสามารถสร้างแผนที่ความคิดแผ่นใหม่จากหัวข้อแขนงความคิดได้ ดังนี้

1. เปิดแผนที่ความคิดขึ้นมาทำงาน และเลือกหัวข้อที่ต้องการ
2. คลิกเมนูคำสั่ง **File – Send to – MindManger (As New Map)**



3. หากเราเลือกเพียงหัวข้อเดียวให้เรากำหนดต่อไปด้วยว่าจะแสดงข้อมูลแบบใด
 - **Copy selected topic as main topic** – สร้างแผนที่ความคิดแผ่นใหม่โดยนำหัวข้อไปเป็นส่วนประกอบของ **central topic**
 - **Copy selected topic as central topic** – สร้างแผนที่ความคิดแผ่นใหม่โดยการนำหัวข้อที่เลือกออกไปเป็น **central topic**

หากเราเลือกหัวข้อหลายๆ หัวข้อจะเป็นการนำหัวข้อที่เลือกไปเป็นแขนงความคิดหลักให้กับ **Central topic** โดยอัตโนมัติ

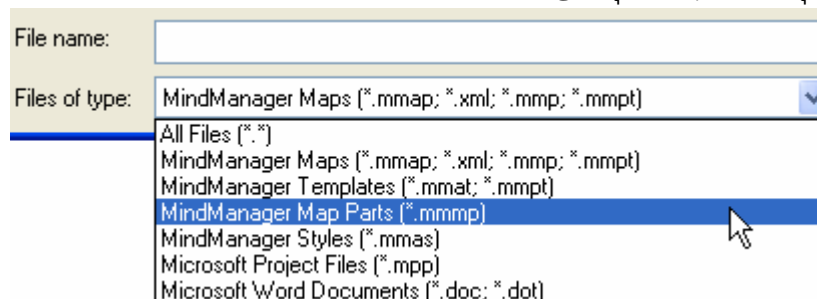


หากเราเลือก **Delete original topics and create hyperlinks to exported topics** จะเป็นการลบหัวข้อที่เลือกจากแผนที่ความคิดทั้งไป แล้วสร้างเป็น **link** ขึ้นมาแทนเพื่อเชื่อมโยงไปยังแผนที่ความคิดแผ่นใหม่

Open maps

หากเรารู้ชื่อแฟ้มของแผนที่ความคิดก็สามารถ **browse** หาและเปิดใช้งานได้

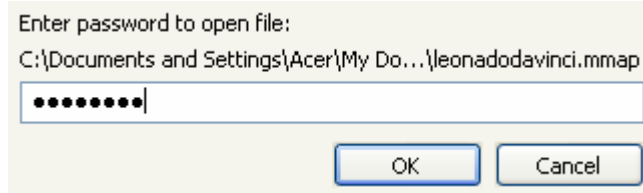
1. คลิกปุ่ม **Open**  หรือคลิกเมนูคำสั่ง **File – Open**
2. หน้าต่างแสดงชื่อแฟ้มและ **folder** ที่เก็บแฟ้มจะแสดงขึ้น ในส่วนของ **Files of type** เราสามารถกำหนดเลือกชนิดของแฟ้มที่สร้างจาก **MindManager** รุ่นก่อนๆ ได้ เช่น รุ่น 2002



ข้อแนะนำ : เราสามารถเปิดแฟ้มเอกสารประเภท **MS Word (*.doc, *.dot)** เอกสาร **MS Project (*.mmp)** เพื่อนำมาใช้งานในแผนที่ความคิดได้

- หากเราต้องการเปิดแฟ้มแผนที่ความคิดที่แสดงรายละเอียดของแผนที่ความคิด เราสามารถใช้คำสั่ง **Search Files** เพื่อค้นหาได้
 - เราสามารถกำหนดทางลัด **shortcut** สำหรับแผนที่ความคิดที่ใช้งานบ่อยๆ เป็นประจำ (**frequently-used**) ไว้ในส่วนของ **My Maps task pane** และเปิดใช้งานด้วยการคลิกเพียงครั้งเดียว
 - เราสามารถเปิดแผนที่ความคิดหลายๆ แผ่นพร้อมๆ กันโดยโปรแกรมจะแสดงชื่อแฟ้มเป็น **tab** ด้านบนหน้าต่างทำงาน (คลิกเลือกเพื่อเลื่อนไปมาระหว่างแผนที่ความคิดได้)
- Meeting [keyword+date] | Status Report: นายประชาสรรค์ แ... **ตัวอย่างของ น้ำันหนองเห**
- หากแผนที่ความคิดที่ต้องการเปิดใช้งานได้รับการเปิดไว้แล้วเราไม่สามารถเปิดซ้อนกันได้

- หากแผนที่ความคิดที่เปิดขึ้นมาใช้งานมี **link** ระหว่างกันเราสามารถเปิดดูทั้งหมดพร้อมๆ กันด้วย หน้าต่าง **Multimap Workspace**
- และหากเพิ่มข้อมูลมีการป้องกันด้วยรหัสผ่านจะมีกล่องข้อความโต้ตอบให้เรากรอกรหัสผ่านก่อนการเปิดใช้งาน

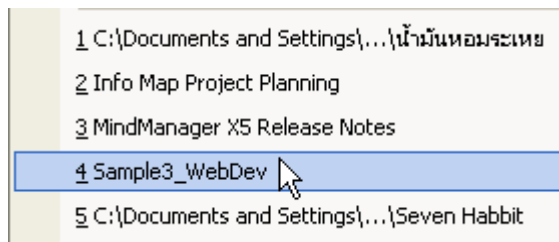


View list of recent maps

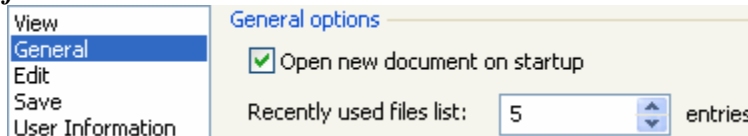
ดูรายการแผนที่ความคิดที่เปิดใช้งานล่าสุด

รายชื่อแฟ้มที่เปิดใช้งานล่าสุดจะแสดงที่ด้านล่างของเมนูคำสั่ง **File**

- คลิกที่ชื่อแฟ้มที่ต้องการ



- หากต้องการกำหนดจำนวนแฟ้มแผนที่ความคิดที่จะแสดงการใช้งานล่าสุดให้เข้าไปกำหนดที่เมนูคำสั่ง **Tools – Options – General** และระบุจำนวนที่ต้องการที่ **Recently used file list entries**



Use shortcuts

ในส่วนของ **My Map task pane** จะช่วยเราจัดการแฟ้มข้อมูลซึ่งจะทำให้การทำงานของเรามีความรวดเร็วสะดวกในการเปิดใช้งานแฟ้มแผนที่ความคิด โดยเราสามารถสร้าง ทางลัดไปสู่แฟ้มข้อมูลที่ต้องการ รวมทั้งการสร้างทางลัดไปสู่ **folder** ที่เก็บแฟ้มแผนที่ความคิดได้ด้วย

การเปิดแฟ้มด้วย **shortcut**

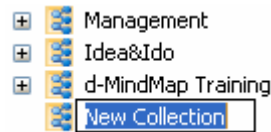
1. คลิกที่ **My Map task pane** ด้านขวาสุดของหน้าต่างโปรแกรม
2. ในหน้าต่าง **Map Shortcuts** เปิด **collection** ที่มี **shortcut**
3. คลิกที่ **shortcut** เพื่อเปิดใช้งานแผนที่ความคิด



Creating map shortcut and collections

การสร้าง **collection** สำหรับเก็บข้อมูลทางลัด

1. คลิก **Add new collection**



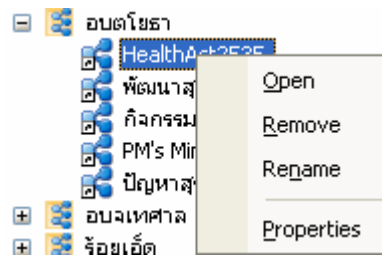
2. กรอกชื่อ **collection**

สร้าง **shortcut** ให้กับแผนที่ความคิดไว้ใน **collection**

1. คลิก **Add shortcut to current map** หรือ **Add shortcut to existing map(s)** แล้วเลือกเพิ่มที่ต้องการ
2. จัดกลุ่ม **shortcut** ตามต้องการโดยการคลิกแล้วลากไปวาง หรือหากต้องการสำเนา **shortcut** ก็ให้กดปุ่ม **Ctrl** ค้างไว้ก่อนลากไปวางใน **collection** ที่ต้องการ

การเปลี่ยนแปลงชื่อ **shortcut**

1. คลิกขวาที่ **shortcut** จากนั้นเลือกคำสั่ง **Rename**



2. กรอกชื่อ **shortcut** (เปลี่ยนเฉพาะ **shortcut** ไม่ได้เปลี่ยนชื่อเพิ่มแผนที่ความคิด)

Creating folder shortcuts

การสร้างทางลัดไปยัง **folder**

- คลิก **Add folder shortcut** และเลื่อนไปยัง **folder** ที่ต้องการ



- เมื่อสร้างเสร็จใหม่ๆ ในส่วนของการทำงาน **folder** เพื่อให้ข้อมูลแสดงเราจะต้อง **refresh** ก่อนเพื่อให้โปรแกรมแสดงข้อมูล
- คลิกขวาที่ชื่อ **folder** หากต้องการเปลี่ยนชื่อใหม่ เลือกคำสั่ง **Rename** ในการแก้ไขชื่อ



Broken shortcut

หากเรามีการเปลี่ยนชื่อ เคลื่อนย้ายแฟ้มข้อมูลที่มีการสร้าง **shortcut** จะเกิด **broken shortcut** ขึ้น โดยจะมี **icon** พิเศษ แสดงอยู่ **shortcut**



การซ่อม **shortcut** ที่เสีย



Default collections and shortcut

- **Collection** ชื่อ **My Project** จะถูกสร้างขึ้นโดยอัตโนมัติ เราสามารถเปลี่ยนชื่อหรือลบทิ้งไปได้
- โฟลเดอร์ที่ชื่อ **“My Documents/My Maps”** ถูกสร้างขึ้นโดยอัตโนมัติสำหรับเป็นค่า **default** ในการเก็บแฟ้มข้อมูลแผนที่ความคิดที่ใช้ในการเปิดแฟ้ม **File – Open**

Search for a map

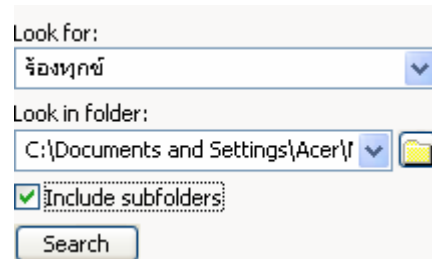
เครื่องมือการค้นหาแฟ้มข้อมูลจะช่วยอำนวยความสะดวกในการค้นหาข้อมูลที่มีอยู่ในแผนที่ความคิด (**specific text**) สิ่งที่เราต้องใส่เข้าไปก็เพียงข้อความที่ต้องการค้นหา และ **folder** สำหรับเก็บแฟ้มข้อมูล เราสามารถใช้การค้นหาสำหรับการทำงาน **multimaps**

เมื่อการค้นหาสำเร็จ เราสามารถเลือกคลิกที่หัวข้อที่ต้องการจะกระโดดไปยังแผนที่ความคิดที่มีข้อมูล

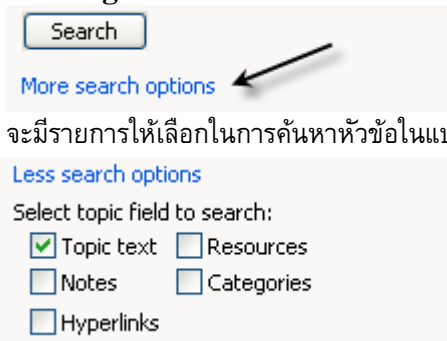


การค้นหาแผนที่ความคิดจาก **folder(s)**

1. คลิกที่ **Task Pane Search tab** หรือคลิกที่เมนูคำสั่ง **File – Search Files** หน้าต่างของ **Search task pane** จะปรากฏขึ้น
2. กรอกข้อความคำที่ต้องการค้นหาในส่วนของ **Look for**
3. ใส่ชื่อ **folder** ที่ต้องการค้นหาใน **Search in folder** โดยการใช้วิธีการ **browse** หา คลิกที่ **Include subfolders** เพื่อค้นหาจาก **folder** ย่อยด้วย

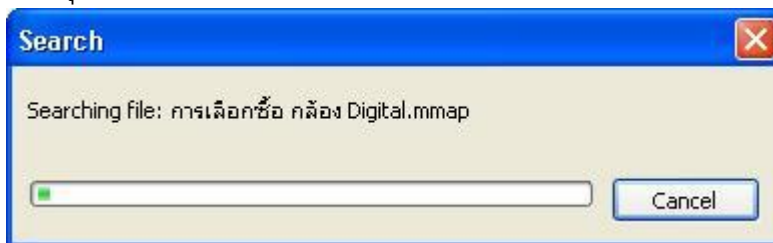


4. หากต้องการระบุให้ชัดเจนไปว่าต้องการค้นหาจากหัวข้อประเภทใด ให้คลิกที่ **More search options** โดยค่าปกติจะเป็นการค้นหาจากหัวข้อแขนงความคิดธรรมดา ไม่รวม **callout** หรือ **floating text**

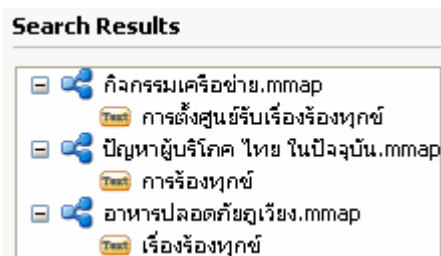


จะมีรายการให้เลือกในการค้นหาหัวข้อในแบบต่าง ๆ

5. คลิกปุ่มคำสั่ง **Search** เพื่อเริ่มต้นการค้นหา แผนที่ความคิดที่จะค้นหาจะแสดงขึ้นมา



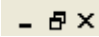
6. เพื่อหยุดการค้นหาให้กดปุ่ม **Esc**
7. ในหน้าต่าง **Search Results** จะแสดงรายชื่อแฟ้มที่ค้นพบตามเงื่อนไข พร้อมประเภทหัวข้อ

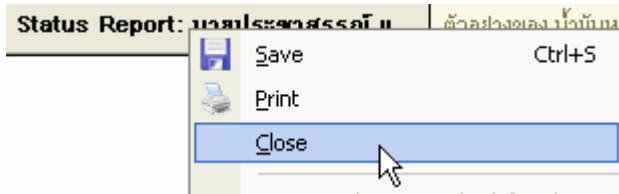


8. คลิกที่รายการที่ต้องการจากนั้นจะเป็นการเปิดแผนที่ความคิดแผ่นนั้นขึ้นมา

Close maps

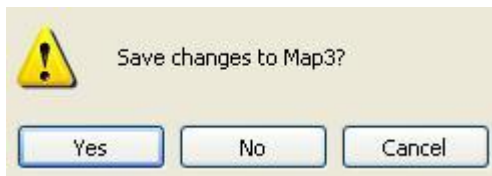
การปิดแผนที่ความคิดที่เปิดใช้งานอยู่ทำได้หลายทางดังต่อไปนี้

- คลิกที่ปุ่ม **Close** ที่มุมบนขวาของหน้าต่างโปรแกรม 
- คลิกเมาส์ขวาบน **workbook tab** ชื่อแฟ้ม เลือกคำสั่ง **Close**



- คลิกเมนูคำสั่ง **File – Close**

หากเป็นการสร้างแฟ้มเอกสารใหม่ และมีการแก้ไขข้อมูลโปรแกรมจะถามให้เราบันทึกหากเราไม่ตอบตกลงข้อมูลที่สร้างขึ้นจะหายไป



Map templates

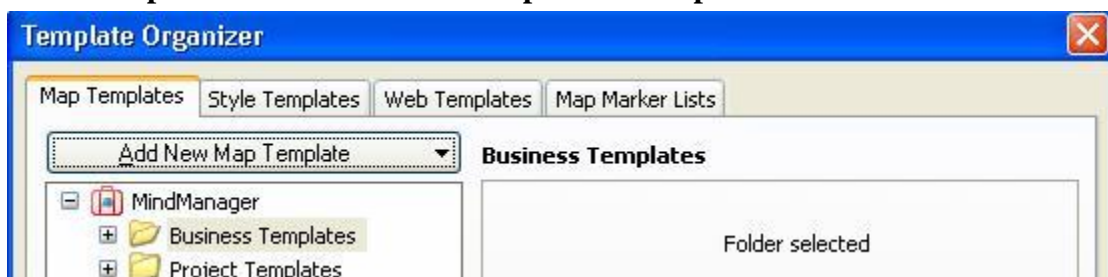
ต้นแบบแผนที่ความคิด เป็นแฟ้มข้อมูลที่มีการสร้างส่วนประกอบต่างๆ ไว้ล่วงหน้า ซึ่งจะช่วยให้เราทำงานได้เร็วขึ้นสำหรับแผนที่ความคิดในลักษณะที่เราสร้างบ่อยๆ ใช้งานเป็นประจำ ซึ่งจะช่วยให้แผนที่ความคิดที่สร้างขึ้นนั้นมีรูปแบบเป็นมาตรฐาน โปรแกรม **MindManager** มาพร้อมกับ **template** จำนวนมาก และ **template** ที่เราใช้งานเป็นประจำก็คือ **Blank Map Template** โดยจะถูกเรียกใช้ทุกครั้งที่มีการสร้างแผนที่ความคิดแผ่นใหม่

เราสามารถแก้ไข **template** ได้ตามความต้องการของเรา รวมทั้ง **Blank Map Template** เพื่อให้การสร้างแผนที่ความคิดแผ่นใหม่ทุกครั้งเป็นไปตามที่เราต้องการ และหากต้องการให้ผู้ใช้งานแผนที่ความคิดของเราทำตามขั้นตอนที่ละขั้นตอน ก็สามารถเพิ่ม **Wizard** เข้าไปที่ **template** ได้ด้วย

การจัดการ **template** ทำได้โดยการใช้ **Template Organizer**

Select Map Template

การเลือกใช้ **Map template** สำหรับการสร้างแผนที่ความคิดแผ่นใหม่ หน้าต่างแสดง **template** จะแสดงรายการ **template** และตัวอย่างหน้าต่างของ **template** ด้วยการ **preview**



Add a map template

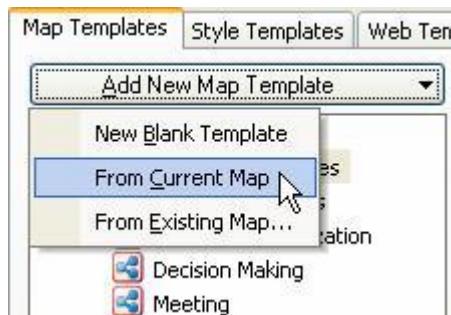
เราสามารถสร้าง **template** ได้จากกระดาษเปล่าๆ (**from scratch**) หรืออาจจะใช้วิธีการแก้ไข **template** เดิมเพื่อให้สอดคล้องกับความต้องการงานของเรา รวมทั้งเราสามารถเพิ่ม **template** ให้กับ **template organizer** จากเพิ่ม **template (*.mmap)**

การสร้าง **template**

- เริ่มแรกให้เราสร้างแผนที่ความคิดที่มีส่วนประกอบหัวข้อต่างๆ ตามต้องการ
- หากต้องการให้มีการโต้ตอบในการกรอกข้อมูลให้เพิ่ม **wizard** เข้าไปด้วยกับ **template**
- เพื่อรวมข้อความคำอธิบายต่างๆ เข้าไปใน **template** ให้คลิกเมนูคำสั่ง **File – Properties** คลิกเลือก **tab Summary** จากนั้นกรอกข้อความในส่วนของ **Comment** เพื่ออธิบายว่า **template** ดังกล่าวนำไปใช้ในงานอะไร

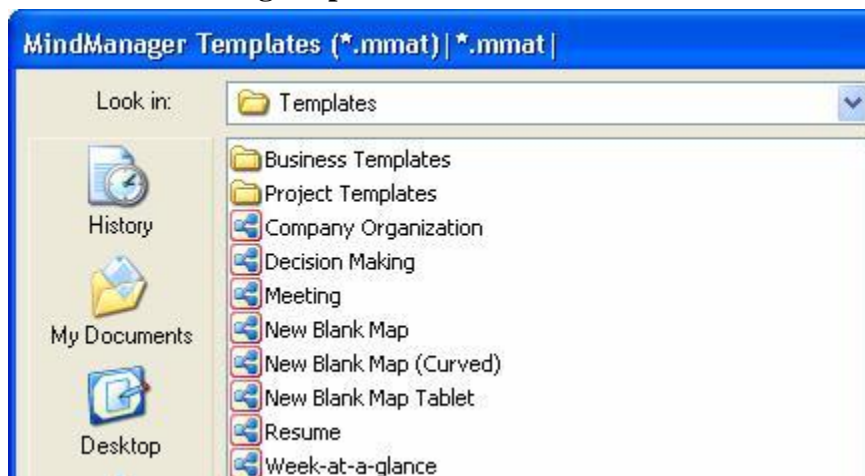
การบันทึก **template**

- คลิกที่เมนูคำสั่ง **Tools – Template Organizer**
- ในส่วนของ **Map Template** คลิกที่คำสั่ง **Add New Map Template** จากนั้นเลือก **From Current Map** ควรจะระบุ **Show Wizard when creating new maps** สำหรับ **template** ที่มี **Wizard**



- หากต้องการจะเปลี่ยนชื่อก็ให้กดปุ่ม **Rename**

เพิ่ม **template** ที่ได้รับมาจากคนอื่น ๆ จะมีนามสกุลของแฟ้มงานเป็น ***.mmap** หากต้องการเพิ่มเข้ามาใน **Organizer** ก็ให้เลือก **From Existing Map...**

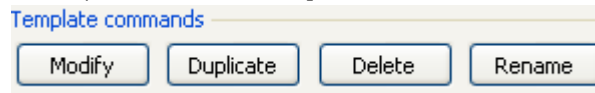


Modify a map template

เราสามารถปรับแก้ไข **template** เพื่อให้สอดคล้องและเหมาะกับการทำงานของเราได้ (ก่อนจะทำการแก้ไขอย่าลืม ทำสำเนา (**duplicate**) ด้วยเพื่อจะได้ไม่กระทบกับ **template** เดิม)

การแก้ไข **template**

1. เปิด **Template Organizer** ด้วยการคลิกเมนู **Tools – Template Organizer** คลิกเลือกที่ **Map Templates**
2. เลือก **template** จากรายการ
3. คลิกที่ปุ่ม **Modify** เพื่อเข้าสู่การแก้ไข



4. แก้ไขในส่วนที่ต้องการ
5. บันทึกการแก้ไข โดยการกดปุ่ม **Save**  หรือ เมนูคำสั่ง **File – Save**

หมายเหตุ : หากต้องการสร้าง **template** จาก **template** เดิมที่มีอยู่ให้เลือกใช้คำสั่ง **Duplicate** เพื่อสำเนา **template** ก่อนการปรับแก้ไข ขั้นตอนอื่นๆ ก็ดำเนินการเหมือนที่กล่าวมา

Manage Map Template

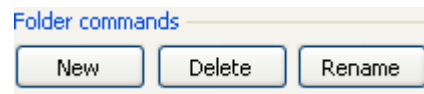
เราสามารถใช้ **Template Organizer** ในการจัดการ **template**

- คลิกเมนูคำสั่ง **Tools – Template Organizer** จากนั้นเลือกคำสั่ง **Map Template**

Collections and folders

สร้าง **folder** ใหม่

1. คลิกที่ **collection** ที่ต้องการสร้าง **folder** ใหม่
2. ในหัวข้อ **Folder commands** คลิกที่ปุ่ม **New**



3. กรอกชื่อ **folder** ที่ต้องการสร้าง
4. สำหรับปุ่มคำสั่ง **Delete** หากเราเลือกใช้งานจะเป็นการลบ **template** ทั้งหมดใน **folder** ทิ้งไป ส่วน **Rename** ใช้ในการเปลี่ยนชื่อของ **folder**

Reorganize templates

- ใช้วิธีการคลิกแล้วลากไปวางยัง **folder** ที่ต้องการ
- หากต้องการแก้ไขชื่อ การแก้ไข การทำซ้ำก็ให้ใช้คำสั่ง



หากต้องการให้แสดงในส่วนของ **Favorite template** เพื่อเปิดใช้งานในหน้าต่างสร้างแผนที่ความคิดใหม่ ก็ให้กำหนด **Show in favorite template list** Show in favorite template list